



KA660

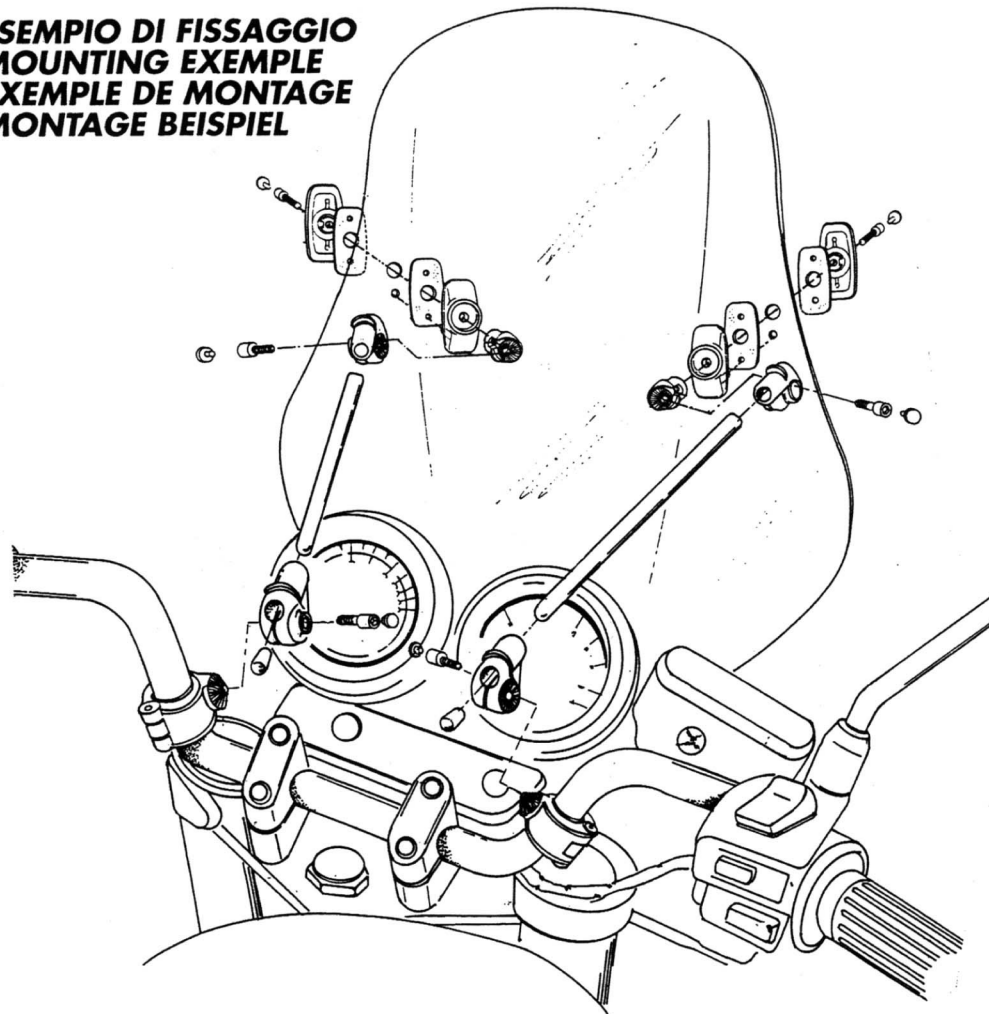
PARABREZZA UNIVERSALE
UNIVERSAL WINDSCREEN
PARE-BRISE UNIVERSEL
UNIVERSEL WINDSHILDE
PARABRISAS UNIVERSAL

ISTRUZIONI DI MONTAGGIO - MOUNTING INSTRUCTIONS
INSTRUCTIONS DE MONTAGE
BAUENLEITUNG - ISTRUCCIONES DE MONTAJE

ESEMPIO DI FISSAGGIO MOUNTING EXEMPLE EXEMPLE DE MONTAGE MONTAGE BEISPIEL



ESEMPIO DI FISSAGGIO MOUNTING EXEMPLE EXEMPLE DE MONTAGE MONTAGE BEISPIEL



I - ATTENZIONE -

CONTROLLI DA ESEGUIRE PRIMA DEL SERRAGGIO FINALE:

- VERIFICATE CHE IL VETRO SIA POSIZIONATO IN MODO SIMMETRICO E CHE IL BORDO SUPERIORE NON INTERFERISCA CON LA VISUALE DEL PILOTA.
- CONTROLLATE CHE STERZANDO A FONDO CORSA SIA DA UN LATO CHE DALL'ALTRO, NESSUN COMPONENTE DEL PARABREZZA VENGA A CONTATTO CON PARTI DELLA MOTO LIMITANDONE L'ANGOLO DI STERZATA.

GB - WARNING -

FINAL CHECKS BEFORE TIGHTENING:

- CHECK THAT THE SCREEN IS SYMMETRICALLY POSITIONED AND THAT THE UPPER EDGE DOES NOT INTERFERE WITH THE PILOT VISUAL
- CHECK THAT THE SCREEN AND FITTINGS DO NOT TOUCH ANY PART OF THE BIKE WHEN THE HANDLE-BAR IS TURNED BOTH TOWARDS RIGHT AND LEFT, LIMITING THE BIKE TURNING RADIUS.

F - ATTENTION -

AVANT LE SERRAGE FINAL, BIEN CONTROLER QUE:

- VERIFIER QUE LE PARE-BRISE SOIT POSITIONNE DE FACON SYMETRIQUE ET QUE LE BORD SUPERIEUR N'EMPECHE PAS UNE CORRECTE VISUEL.
- CONTROLEZ QUE EN TOURNANT LE GUIDON A FOND DE CHAQUE COTE, AUCUN DETAIL DU PARE-BRISE HEURTEZ DES PARTIES DE LA MOTO EN LIMITANT L'ANGLE DE TOURNEMENT

D - ACHTUNG -

KONTROLLE VOR DER ENDGULTIGEN BEFESTIGUNG

- PRÜFEN SIE, DASS IHR WINDSCHILD SYMETRISCH POSITIONIERT IST. DIE OBERE KANTE DES WINDSCHILDES DARF EINE KORREKTE AUSSICHT NICHT BEEINTRÄCHTIGEN.
- WENN SIE NACH LINKS UND RECHTS EINSCHLAGEN, BEACHTEN SIE, DASS KEIN TEIL DES WINDSCHILDS AN IHR MOTORRAD STÖßT

ATTENZIONE:

AL TERMINE DEL MONTAGGIO VERIFICARE CHE NESSUNA PARTE DELLA STRUMENTAZIONE VENGA COPERTA DA COMPONENTI DEL KIT.

WARNING:

AT THE END OF MOUNTING PROCESS, PLEASE CHECK THAT THE KIT COMPONENTS DO NOT COVER THE BIKE INSTRUMENT PARTS.

ATTENTION:

UNE FOIS LE MONTAGE EST TERMINE, VERIFIER QU'AUCLUNE PARTIE DE L'INSTRUMENTATION NE VIENNE RECOUVERTE PAR LES DETAILS DU KIT.

ACHTUNG:

NACH DER MONTAGE KONTROLLIEREN, DASS KEINE INSTRUMENTIERUNGSTEILE VOM SATZ BEDECKT WERDEN.

KAPPA DECLINA OGNI RESPONSABILITA' PER EVENTUALI DANNI CAUSATI DALL'INOSSERVANZA DI TALI ACCORGIMENTI

KAPPA DECLINES ANY RESPONSIBILITY FOR POTENTIAL DAMAGES CAUSED BY THE NON OBSERVANCE OF THESE WARNINGS

KAPPA DECLINE TOUTES RESPONSABILITES POUR L'INOSERVANCE DE CETTES PRECAUTIONS OU MAUVAISE UTILISATION

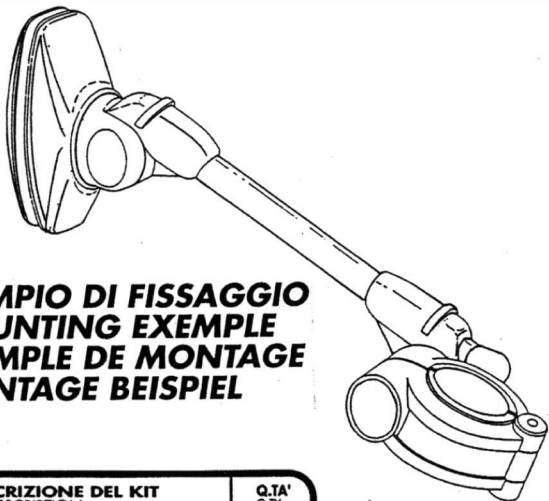
KAPPA LEHNT JEGUCHE VERANTWORTUNG FÜR MÖGLICHE SCHÄDEN, WELCHE AUFGRUND VON NICHTBEACHTUNG DIESER ANGABEN ENTSTEHEN, AB.

KA660

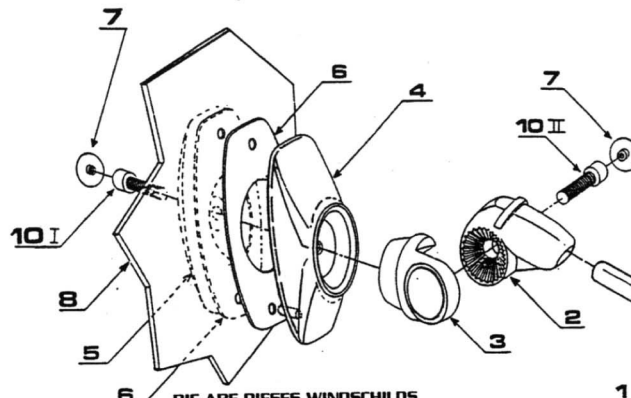


PARABREZZA UNIVERSALE
UNIVERSAL WINDSCREEN
PARE-BRISE UNIVERSEL
UNIVERSEL WINDSHILDE
PARABRISAS UNIVERSAL

ISTRUZIONI DI MONTAGGIO - MOUNTING INSTRUCTIONS
INSTRUCTIONS DE MONTAGE
BAUENLEITUNG - INSTRUCCIONES DE MONTAJE



ESEMPIO DI FISSAGGIO
MOUNTING EXEMPLE
EXEMPLE DE MONTAGE
MONTAGE BEISPIEL



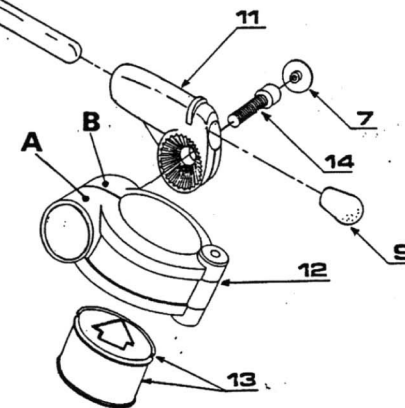
DIE ABE DIESER WINDSCHILDS
BEZIEHT SICH AUSSCHLIEßLICH AUF
DEN IM ANHANG GENANNTEN
VERWENDUNGSBEREICH.

IMPORTANTE:
PER IL FISSAGGIO DEGLI ATTACCHI SU MANUBRI IN LEGA E'
DISPONIBILE UN KIT EXTRA DI ADATTATORI SPECIALI ART.Z278.

WARNING:
FOR THE MOUNTING OF THE FITTING KIT ONTO ALLOY HANDLE-
BARS THERE IS AN EXTRA KIT OF SPECIAL ADAPTOR AVAILABLE
ART.Z278.

ATTENTION:
POUR LA FIXATION DES ATTACHES SUR LES GUIDON EN ALLIAGE
UN KIT ADAPTEUR SPECIAL ART.Z278 EST DISPONIBLE.

ACHTUNG:
EIN EXTRASATZ MIT BESONDEREN ANPASSUNGSGERÄTEN FÜR
DIE BEFESTIGUNG DER VERBINDUNGEN AUF LEGIERUNGSLENKER
IST VERFÜGBAR ART.Z278



ATTENZIONE: TUTTI I PEZZI DEL KIT SONO SIMMETRICI E POSSONO ESSERE MONTATI
INDIFFERENTEMENTE A DESTRA O SINISTRA. QUINDI INTERCAMBIABILI A PIACERE.
IMPORTANT: I MORSETTI (n°2 ed 11) POSSONO ESSERE ORIENTATI A 360° RISPETTO ALL'ASTINA.
INFATTI IL DISEGNO RAFFIGURA SOLO UNA DELLE TANTE POSIZIONI CHE POSSONO ASSUMERE.
ATTENTION: ALL THE KIT PARTS ARE SYMMETRIC AND CAN BE MOUNTED INDIFFERENTLY ON THE
RIGHT OR ON LEFT SIDE.
IMPORTANT: THE CLAMPS (n°2 and 11) CAN BE ORIENTATED TO 360° RESPECT TO THE SHAFT. THE
DRAWING ONLY REPRESENTS ONE OF THE POSSIBLE POSITION.
ATTENTION: TOUTES LES DETAILS DU KIT SONT SYMÉTRIQUES ET PEUVENT ÊTRE MONTÉE
INDIFFÉREMENT A DROITE OU A GAUCHE. PAR CONSÉQUENT, ELLES PEUVENT ÊTRE INTERCHANGÉE
A PLAISIR.
IMPORTANT: LES ÉTAUX PEUVENT ÊTRE ORIENTÉS A 360° PAR RAPPORT A LA PETITE BARRE.
EN EFFET LE DESSIN REPRÉSENTE SEULEMENT UNE DES POSITIONS QUI PEUVENT ÊTRE PRISES.
ACHTUNG: ALLE STÜCKE DES SATZES SIND SYMMETRISCH. SO DAB SIE GLEICHGÜLTIG RECHTS
ODER LINKS MONTIERT WERDEN KÖNNEN, UND NACH BELIEBEN VERTAUSCHT.
WICHTIG: DIE KLEMME (n°2 und 11) KÖNNEN ZU 360° IM VERHÄLTNIS ZU DER STANGE ORIENTERT
WERDEN. DIE ZEICHNUNG ILLUSTRIERT NUR EINE DER MÖGLICHEN POSITIONEN.

n°	DESCRIZIONE DEL KIT KIT DESCRIPTION DESCRIPTION DU KIT	Q.TA' Q.TY Q.TE
1	ASTA SUPPORT BARRE STANGE	2
2	MORSETTO COSTO PARTE VETRO SHORT CLAMP SCREEN SIDE BORNE COLPTE POUTE PARE-BRISE KURZE KLEMMENWINDSHILDE SEITE	2 (sx-dx)
3	SNODO JOINT ARTICULATION GELENK	2
4	PLACCA INTERNA INNER PLAQUE PLAQUE INTERIEUR INNER PLATE	2
5	PLACCA ESTERNA OUTER PLAQUE PLAQUE EXTERIEUR AUBERE PLATTE	2
6	GUARNIZIONE CLOSING LINING CAOUTCHOUC DICHTUNG	4
7	COPRIVITE COVER SCREW CAP CACHE-VIS SCHRAUBE	6
8	PARABREZZA WINDSCREEN PARE-BRISE WINDSHILD	1
9	TAPPO A GOCCIA CAP BOUCHON VERSCHLUS	2
10	VITE TCEI M 6X20 SCREW M 6X20 VIS M 6X20 SCHRAUBE M 6X20	4
11	MORSETTO LUNGO PARTE MANUBRIO LONG CLAMP HANDLEBAR SIDE BORNE LONGUE COTE GUIDON COLLIER LANGE KLEMMENLENKER SEITE	2 (dx - sx)
12	FASCETTA PER MANUBRIO CLAMP HANDLEBAR BANDIERE POUR GUIDON SCHELLE FUß LENKER	2 (dx - sx)
13	RIDUZIONE REDUCTION REDUCTION REDUKTION	4
14	VITE TCEI M 6 X 50 SCREW M 6 X 50 VIS M 6 X 50 SCHRAUBE M 6 X 50	2

FASI DI MONTAGGIO

- 1- FISSAGGIO DEI 4 PUNTI AL PARABREZZA**
MONTARE LE PLACCHE (4 E 5) CON INTERPOSTE LE GUARNIZIONI (6) CONTROLLANDO CHE LA SPORGENZA INFERIORE DELLA PLACCA (4) VADA AD INSERIRSI CORRETTAMENTE NEL FORO DEL PARABREZZA. MONTARE GLI SNODI (3) ED AVITARE SENZA SERRARE LA VITE (10).
- 2- FISSAGGIO FASCETTE AL MANUBRIO**
FISSARE LA FASCETTA (12) SUL MANUBRIO, UTILIZZANDO SE NECESSARIO LE RIDUZIONI (13) INSERIRE LE ASTINE (11) NEI MORSETTI LUNGH (11). AVITARE SENZA SERRARE LA VITE (14) E REGOLARE A PIACERE LA POSIZIONE DELLE ASTINE (11) ACCORCIANDO ALL'OCCORRENZA L'ASTINA DALLA PARTE NON BOMBATA. MONTARE I MORSETTI (2) ALL'ESTREMITA' DELLE ASTINE (11).
- CONTROLLI DA ESEGUIRE PRIMA DEL SERRAGGIO FINALE:**
CONTROLLARE CHE IL VETRO SIA POSIZIONATO IN MODO SIMMETRICO.
VERIFICARE CHE STERZANDO A FONDO CORSA, NESSUN COMPONENTE DEL PARABREZZA ENTRI IN CONTATTO CON PARTI DELLA MOTO. IL BORDO SUPERIORE DEL VETRO NON DEVE IMPEDIRE UNA CORRETTA VISUALE.
- SERRAGGIO FINALE**
SERRARE LA VITE FASCETTA (14) FINO A CHE I PUNTI (A e B) VENGANO A CONTATTO.
SERRARE 2 VITI SNODI (10 II)
SERRARE LE 2 VITI (10 I)

*ULTIMATO IL SERRAGGIO APPLICARE I TAPPINI (7 e 9)

FITTING PHASES

- 1- ASSEMBLING THE SCREEN AND MOUNTING KIT**
ASSEMBLE THE PLATES (4) AND (5) WITH THE PACKING BETWEEN ENSURING THAT THE LOWER PROJECTION OF THE PLATE FITS CORRECTLY IN THE SCREEN HOLE.
ASSEMBLE THE JOINTS (3) WITHOUT TIGHTENING THE SCREW (10 I).
- 2- FIXING THE CLAMPS ON THE HANDLE-BARS**
FIX THE CLAMP (12) ON HANDLE-BARS, USING IF NECESSARY THE SPACERS (13) INSERT THE BARS (11) IN THE LONG CLAMPS (11) WITHOUT TIGHTENING THE SCREW (14) AND ADJUST THE POSITION OF THE BARS (11) AS REQUIRED SHORTENING THE BAR FROM THE SQUARE END IF REQUIRED.
ASSEMBLE THE CLAMP (2 II) ON THE END PART OF BARS (11).
- FINAL CHECK BEFORE TIGHTENING.**
CHECK THAT THE SCREEN IS SYMMETRICALLY POSITIONED
CHECK THAT THE SCREEN AND FITTINGS DO NOT, TOUCH THE TANK WHEN THE HANDLE-BAR IS TURNED.
- FINAL TIGHTENING**
TIGHTEN THE HANDLE-BAR CLAMP (14) UNTIL THE POINTS (A and B) TOUCH.
TIGHTEN THE 2 JOINT SCREWS (10 II)
TIGHTEN THE 2 SCREWS (10 I)
- WHEN TIGHTENING IS FINISHED, APPLY CAPS (7 and 9).

PHASES DE MONTAGE

- 1-PHASE DE MONTAGE SUR LE PARE-BRISE**
MONTER LES PLAQUES (4 et 5) EN INTERCALANT LES JOINTS EN CAOUTCHOUC (6). BIEN CONTROLER QUE L'ERGOT DE CENTRAGE INFERIEUR S'INTRODUISE CORRECTEMENT DANS LE TROU PREVU A CET EFFET.
MONTER LES ROTULES (3) ET VISSER SANS SERRER LA VIS (10 II)
- 2- FIXATION DES COLLIERES AU GUIDON**
FIXER LE COLLIER (12) SUR LE GUIDON. EN UTILISANT SI NECESSAIRE LES BAGUES DE REDUCTION (13). INTRODUIRE LES AXES (11) DANS LES PLOTS LONG (11) VISSER SANS SERRER LA VIS (14) ET REGLER LE POSITIONNEMENT DES AXES (11). (RACCOURCIR L'AXE DANS SA PARTIE NON BOMBEE).
MONTER LES PLOTS (2 II) AUX EXTREMITES DES AXES (11).
- AVANT LE SERRAGE FINAL. BIEN CONTROLER QUE:**
LE PARE-BRISE SOIT POSITIONNÉ DE FACON SYMÉTRIQUE SUR LA MOTO. LA FIXATION SUR LA FOURCHE ET L'AXE NE HEURTENT PAS LE RESERVOIR EN TOURNANT A GAUCHE OU A DROITE.
- SERRAGE FINAL**
SERRER LA VIS DES COLLIERES AU GUIDON (14) JUST QU'À LE POINT 'A' ET 'B' VIENNENT EN CONTACT.
SERRER LES VIS DES ROTULES (10 II)
SERRER LES DEUX VIS (10 I)
- UNE FOIS TERMINE LE SERRAGE, METTRE EN PLACE LES CACHE-VIS

BAUPHASEN

- 1-BEFESTIGUNG DER 4 PUNKTE AN DEM WINDSCHILD**
BAUEN SIE DIE PLATTEN (4 u. 5) ZUSAMMEN. DIE DICHTUNGEN (6) SOLLTEN ZWISCHEN DEN PLATTEN EINGESCHOBEN WERDEN. GEBEN SIE ACHT, DASS DER UNTERE VORSPRUNG DER PLATTE MIT DEM LOCH DES ÜBEREINSTIMMT. MONTIEREN SIE DIE GELENKE (3) UND BEFESTIGEN SIE DIE SCHRAUBE (10) OHNE SIE FESTZUZIEHEN.
- 2- BEFESTIGUNG DER SCHELLE AN DEM LENKER**
BAUEN SIE DIE SCHELLE (12) MIT DEM LENKER ZUSAMMEN. WENN NOTIG, BENÜTZEN SIE DIE REDUKTIONEN (13). SCHIEBEN SIE DIE STANGEN MIT DEN LANGEN KLEMMEN (11) EIN. BEFESTIGEN SIE DIE SCHRAUBE (14) OHNE SIE FESTZUZIEHEN UND RICHTEN SIE DIE STANGEN NACH BELIEBEN EIN. WENN ES NOTIG IST, KÜRZEN SIE DIE STANGE AN EINER STELLE WO SIE NICHT GEWÖHLT IST. MONTIEREN SIE DIE KLEMMEN (2) AN DIE STANGENENDEN (11).
- ENDGÜLTIGE BEFESTIGUNG**
ZIEHEN SIE DIE SCHELLEN-SCHRAUBEN (14) AN, BIS SICH DIE PUNKTE (A u. B) BERÜHREN.
BEFESTIGEN SIE DIE ZWEI GELENK-SCHRAUBEN (10 II).
BEFESTIGEN SIE DIE ZWEI SCHRAUBEN (10 I).
- NACHDEM ALLE SCHRAUBEN BEFESTIGT WURDEN, BAUEN SIE DIE PFROPFEN (7 u. 9) EIN.